

# เกณฑ์มาตรฐาน สุขอนามัยระดับประเทศ



Healthy  
สุขภาพดี

Accessibility  
เข้าถึงได้

Safety  
ปลอดภัย



กรมอนามัย  
กระทรวงสาธารณสุข  
ISBN 974-515-974-3



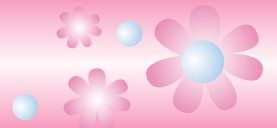
## ที่ปรึกษา



- |                                    |  |
|------------------------------------|--|
| 1. นายแพทย์ณรงค์ศักดิ์ อังคะสุวพลา | อธิบดีกรมอนามัย  |
| 2. นายแพทย์สุวัช เขียวศิริวัฒนา    | รองอธิบดีกรมอนามัย                                     |
| 3. นายแพทย์โสภณ เมฆธน              | รองอธิบดีกรมอนามัย                                     |
| 4. นายสุคนธ์ เจียสกุล              | นักวิชาการสาธารณสุข 10 ขช (ด้านสุขาภิบาล)              |
| 5. นายพิชญ์ แสนประเสริฐ            | ผู้อำนวยการสำนักอนามัยสิ่งแวดล้อม                      |
| 6. นางสาวธีซัช บุญญะการกุล         | ผู้อำนวยการกองสุขาภิบาลชุมชนและประเมินผลกระทบต่อสุขภาพ |



## คณะผู้จัดทำ



- |                            |                        |
|----------------------------|------------------------|
| 1. นางสาวนิตา วรกริกกุลชัย | สำนักอนามัยสิ่งแวดล้อม |
| 2. นางปรียะดา โชควิญญ      | สำนักอนามัยสิ่งแวดล้อม |
| 3. นางสาวกฤติญา ตรันเจริญ  | สำนักอนามัยสิ่งแวดล้อม |

พิมพ์ครั้งที่ 6 : จำนวน 20,000 เล่ม กันยายน 2552

พิมพ์ที่ : สำนักงานกิจการโรงพิมพ์ องค์การสงเคราะห์ทหารผ่านศึก





## คำนำ

กระทรวงสาธารณสุข มีนโยบายในการพัฒนาสิ่งแวดล้อมสาธารณสุขไทยให้ได้มาตรฐาน เพื่อเป็นการลดการระบาดของโรค และเป็นการสร้างภาพลักษณ์ที่ดีของประเทศ โดยเน้นพัฒนาสิ่งแวดล้อมสาธารณสุขให้บรรลุ เป้าหมาย 3 เรื่อง คือ **สะอาด ( Healthy ) เพียงพอ ( Accessibility ) ปลอดภัย ( Safety )** และกำหนดเป็นเกณฑ์มาตรฐานสิ่งแวดล้อมสาธารณสุขระดับประเทศ ( HAS )

คู่มือเกณฑ์มาตรฐานสิ่งแวดล้อมสาธารณสุขระดับประเทศ (HAS) จัดทำขึ้นเพื่ออธิบายถึงรายละเอียดเกณฑ์มาตรฐานระดับประเทศ เหตุผล / ความจำเป็น ข้อมูลเชิงประจักษ์ จากรายงานการวิจัยประกอบเกณฑ์มาตรฐาน พร้อมทั้งคำชี้แจงการนำเกณฑ์มาตรฐานไปใช้ ในการประเมินสิ่งแวดล้อม

กรมอนามัยหวังเป็นอย่างยิ่งว่า คู่มือเล่มนี้จะเป็นประโยชน์ต่อหน่วยงานที่เกี่ยวข้อง เจ้าหน้าที่ผู้ปฏิบัติงานและผู้ประเมิน รวมทั้งผู้สนใจที่จะนำไปใช้ในการพัฒนาปรับปรุงสิ่งแวดล้อมให้ได้ตามเกณฑ์มาตรฐานสิ่งแวดล้อมสาธารณสุขระดับประเทศต่อไป

กรมอนามัย  
กระทรวงสาธารณสุข





## สารบัญ

เรื่อง	หน้า
เกณฑ์มาตรฐานร่วมสาธารณสุขระดับประเทศ	3
แบบประเมินเกณฑ์มาตรฐานร่วมสาธารณสุขระดับประเทศ	4
คำชี้แจงการใช้เกณฑ์มาตรฐานร่วมสาธารณสุขระดับประเทศ	5
เหตุผล / ความจำเป็น และข้อมูลเชิงประจักษ์เกณฑ์มาตรฐานร่วมสาธารณสุขระดับประเทศ	13
พฤติกรรมการใช้ร่วมที่ถูกต้อง	16
รายละเอียดเพิ่มเติมเพื่อติดต่อข้อมูล	17





## เกณฑ์มาตรฐานร่วมสาธารณสุขระดับประเทศ ( HAS )

การพัฒนาห้องน้ำสาธารณะในประเทศไทยให้ได้มาตรฐาน เพื่อไม่ให้เป็นแหล่งแพร่โรคติดต่อและเพื่อความพึงพอใจของประชาชนไทยและนักท่องเที่ยวชาวต่างประเทศ โดยเน้นพัฒนาห้องน้ำสาธารณะในประเทศไทยให้บรรลุ 3 เรื่องคือ สะอาด เพียงพอ ปลอดภัย ให้ได้มาตรฐาน หรือ **Healthy Accessibility Safety ( HAS )**

**1. สะอาด (Healthy)** หมายถึง ล้วมจะต้องได้รับการดำเนินการ ให้ถูกหลักสุขาภิบาล (Sanitation Conditions) เช่น ห้องล้วมและสุขภัณฑ์ทั้งหมดจะต้องสะอาด ไม่มีกลิ่นเหม็น มีวัสดุอุปกรณ์ล้างอำนวยความสะดวกไว้บริการ เช่น น้ำสะอาด สบู่ล้างมือ กระดาษชำระเพียงพอ การเก็บกักหรือบำบัดสิ่งปฏิกูลถูกต้องและมีสภาพแวดล้อมสวยงาม ซึ่งจะส่งผลดีต่อทั้งทางร่างกายและจิตใจของผู้ใช้บริการ

**2. เพียงพอ (Accessibility)** หมายถึง ต้องมีล้วมให้เพียงพอแก่ความต้องการของผู้ใช้รวมถึงผู้พิการ ผู้สูงอายุ หญิงมีครรภ์ และล้วมต้องพร้อมใช้งานตลอดเวลาที่เปิดให้บริการ

**3. ปลอดภัย (Safety)** หมายถึง ผู้ใช้บริการจะต้องปลอดภัยขณะใช้ล้วม เช่น สถานที่ตั้งล้วมไม่เปลี่ยว ห้องล้วมแยกเพศชาย-หญิง มีแสงสว่างเพียงพอ เป็นต้น

ล้วมสาธารณะ หมายถึง ห้องล้วมในที่สาธารณะหรือสถานประกอบการหรือสถานบริการที่จัดเตรียมไว้ให้ประชาชนทั่วไปใช้บริการ

### เป้าประสงค์ของการพัฒนาห้องน้ำสาธารณะ แยกเป็นรายปีดังนี้

ปีงบประมาณ	เป้าประสงค์	ร้อยละ
พ.ศ. 2549	1. ล้วมสาธารณะ สะอาด เพียงพอ ปลอดภัย	60
	2. คนไทยมีพฤติกรรมการใช้ล้วมถูกต้อง	60
	3. การจัดการสิ่งปฏิกูลอย่างถูกหลักสุขาภิบาล	20
พ.ศ. 2550	1. ล้วมสาธารณะ สะอาด เพียงพอ ปลอดภัย	80
	2. คนไทยมีพฤติกรรมการใช้ล้วมถูกต้อง	80
	3. การจัดการสิ่งปฏิกูลอย่างถูกหลักสุขาภิบาล	30
พ.ศ. 2551	1. ล้วมสาธารณะ สะอาด เพียงพอ ปลอดภัย	90
	2. คนไทยมีพฤติกรรมการใช้ล้วมถูกต้อง	90
	3. การจัดการสิ่งปฏิกูลอย่างถูกหลักสุขาภิบาล	40





### 1. แบบประเมินเกณฑ์มาตรฐานสุขาสาธารณะระดับประเทศ

ชื่อสถานที่ตั้งสุขา.....  
 ที่อยู่เลขที่..... หมู่ที่..... แขวง/ตำบล..... เขต/อำเภอ..... จังหวัด..... รหัสไปรษณีย์.....  
 จำนวนอ่างล้างมือ.....ที่ จำนวนห้องสุขา.....ที่ จำนวนที่ปัสสาวะ.....ที่

เกณฑ์มาตรฐาน	ผลการประเมิน	
	ผ่าน	ไม่ผ่าน
<b>ความสะอาด ( Healthy : H )</b>		
1. พื้น ผนัง เพดาน โถส้วม ที่กอดโถส้วม โถปัสสาวะ ที่กอดโถปัสสาวะ สะอาด ไม่มีคราบสกปรก อยู่ในสภาพดี ใช้งานได้		
2. น้ำใช้สะอาด เพียงพอ และไม่มีลูกน้ำยุง ภาชนะเก็บกักน้ำ ชันตักน้ำ สะอาด อยู่ในสภาพดี ใช้งานได้		
3. กระดาษชำระเพียงพอต่อการใช้งานตลอดเวลาที่เปิดให้บริการ (อาจจำหน่ายหรือบริการฟรี) หรือสายฉีดน้ำชำระที่สะอาด อยู่ในสภาพดี ใช้งานได้		
4. อ่างล้างมือ ก๊อกน้ำ กระຈก สะอาด ไม่มีคราบสกปรก อยู่ในสภาพดีและใช้งานได้		
5. สบู่ล้างมือ พร้อมให้ใช้ ตลอดเวลาที่เปิดให้บริการ		
6. ถังรองรับมูลฝอย สะอาด มีฝาปิด อยู่ในสภาพดี ไม่รั่วซึม ตั้งอยู่ในบริเวณอ่างล้างมือ หรือบริเวณใกล้เคียง		
7. มีการระบายอากาศดี และ ไม่มีกลิ่นเหม็น		
8. สภาพท่อระบายสิ่งปฏิกูลและถังเก็บกักไม่รั่ว แตก หรือชำรุด		
9. จัดให้มีการทำความสะอาด และระบบการควบคุมตรวจตรา เป็นประจำ		
<b>ความเพียงพอ ( Accessibility : A )</b>		
10. จัดให้มีส้วมนั่งราบสำหรับผู้พิการ ผู้สูงอายุ หญิงตั้งครรภ์และประชาชนทั่วไปอย่างน้อยหนึ่งที		
11. สุขาสาธารณะพร้อมใช้งานตลอดเวลาที่เปิดให้บริการ		
<b>ความปลอดภัย ( Safety : S )</b>		
12. บริเวณที่ตั้งสุขาต้องไม่อยู่ที่ล้นตา/เปลี่ยว		
13. กรณีที่มีห้องสุขาตั้งแต่ 2 ห้องขึ้นไป ให้แยกเป็นห้องสุขาสำหรับชาย - หญิง โดยมีป้ายหรือสัญลักษณ์ที่ชัดเจน		
14. ประตู ที่จับเปิด - ปิด และที่ล็อคค้ำใน สะอาด อยู่ในสภาพดี ใช้งานได้		
15. พื้นห้องสุขาแห้ง		
16. แสงสว่างเพียงพอ สามารถมองเห็นได้ทั่วบริเวณ		

**สรุปผลการประเมิน**

- ผ่านเกณฑ์การประเมินฯ ทั้ง 16 ข้อ
- ต้องปรับปรุง (ข้อ.....)

ลงชื่อ.....ผู้ประเมิน  
 ตำแหน่ง .....  
 โทรศัพท์.....  
 วันที่.....เดือน.....พ.ศ. ....





## 2. คำชี้แจงการใช้เกณฑ์มาตรฐานสิ่งแวดล้อมระดับประเทศ



### เกณฑ์มาตรฐานข้อ 1 :

พื้น ผนัง เพดาน โถส้วม ที่กีดโถส้วม โถปัสสาวะ ที่กีดโถปัสสาวะ สะอาด ไม่มีคราบสกปรกอยู่ในสภาพดี ใช้งานได้

### คำชี้แจงการใช้เกณฑ์ :

ความสะอาด หมายถึง ไม่มีฝุ่น หยากใย ไม่มีคราบสกปรก ให้สังเกตบริเวณซอกมุม คอห่าน ภายในภายนอกโถส้วมและโถปัสสาวะด้วย



### เกณฑ์มาตรฐานข้อ 2 :

น้ำใช้สะอาดเพียงพอ และไม่มีลูกน้ำยุง ภาชนะเก็บกักน้ำ ชันตักน้ำสะอาด อยู่ในสภาพดี ใช้งานได้

### คำชี้แจงการใช้เกณฑ์ :

น้ำสะอาด หมายถึง น้ำใส ไม่มีตะกอน (มองดูด้วยตา) ไม่มีลูกน้ำยุง หมายถึง ไม่มีลูกน้ำยุงในภาชนะเก็บกักน้ำ และรวมถึงในภาชนะใส่ไม้ดอกไม้ประดับที่ตั้งอยู่ในห้องส้วมและบริเวณโดยรอบห้องส้วมด้วย

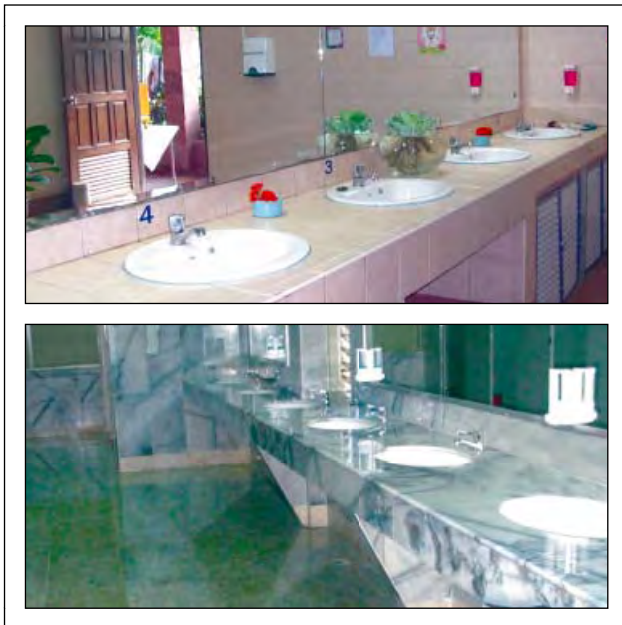


**เกณฑ์มาตรฐานข้อ 3 :**

กระดาดชำระเพียงพอต่อการใช้งานตลอดเวลาที่เปิดให้บริการ(อาจจำหน่ายหรือบริการฟรี) หรือสายฉีดน้ำชำระที่สะอาด อยู่ในสภาพดี ใช้งานได้

**คำชี้แจงการใช้เกณฑ์ :**

1. กรณีมีกระดาดชำระ กระดาดชำระต้องอยู่ในสถานะที่เตรียมไว้ หรือที่แขวนโดยเฉพา
2. กรณีมีน้ำประปาเปิดได้ตลอดเวลาต้องมีสายฉีดน้ำชำระ
3. กรณีสถานที่ที่ไม่มีน้ำประปาหรือมีน้ำประปาเปิดได้บ้างบางเวลา หรือขาดแคลนน้ำ ให้พิจารณา น้ำสถานะเก็บกักน้ำ ชันตักน้ำสะอาด สามารถใช้น้ำดังกล่าวทำความสะอาดร่างกายได้ ถือว่าควรผ่านการประเมิน(ทั้งนี้ให้ขึ้นอยู่กับดุลพินิจของผู้ประเมิน)



**เกณฑ์มาตรฐานข้อ 4 :**

อ่างล้างมือ ก๊อกน้ำ กระจก สะอาด ไม่มีคราบสกปรก อยู่ในสภาพดีและใช้งานได้

**คำชี้แจงการใช้เกณฑ์ :**

อ่างล้างมือ ก๊อกน้ำ กระจก ให้สังเกตคราบสกปรกหรือคราบสีดำ บริเวณซอก รอยต่อระหว่างโลหะกับเนื้อกระเบื้อง และก๊อกน้ำด้วย







**เกณฑ์มาตรฐานข้อ 5 :**

สบู่ล้างมือ พร้อมให้ใช้ ตลอดเวลาที่เปิดให้บริการ

**คำชี้แจงการใช้เกณฑ์ :**

สบู่ล้างมือ ควรอยู่ในภาชนะใส่สบู่โดยเฉพาะ ถ้าเป็นสบู่เหลว ที่กวดสบู่ต้องใช้งานได้



**เกณฑ์มาตรฐานข้อ 6 :**

ถังรองรับมูลฝอย สะอาด มีฝาปิด อยู่ในสภาพดี ไม่รั่ว ซึม ตั้งอยู่ในบริเวณอ่างล้างมือ หรือบริเวณใกล้เคียง

**คำชี้แจงการใช้เกณฑ์ :**

ถังรองรับมูลฝอย สะอาด มีฝาปิด และต้องไม่มีขยะมูลฝอยล้นออกมานอกถัง



**เกณฑ์มาตรฐานข้อ 7 :**

มีการระบายอากาศดี และ ไม่มีกลิ่นเหม็น

**คำชี้แจงการใช้เกณฑ์ :**

1. การระบายอากาศ หมายถึงมีช่องระบายอากาศ ไม่น้อยกว่าร้อยละ 10 ของพื้นที่ห้อง หรือมีเครื่องระบายอากาศ
2. ไม่มีกลิ่นเหม็น หมายถึงไม่มีกลิ่นของอุจจาระและปัสสาวะ และต้องไม่มีกลิ่นเหม็นขณะรดน้ำ หรือกดชักโครก ซึ่งเป็นกลิ่นจากท่อ หรือบ่อเกรอะที่ไหลย้อนขึ้นมา โดยปกติส้วมที่มีการติดตั้งท่อระบายอากาศจากฐานตั้งส้วมและบ่อเกรอะจะไม่มีปัญหานี้



**เกณฑ์มาตรฐานข้อ 8 :**

สภาพท่อระบายสิ่งปฏิกูลและถังเก็บกักไม่รั่วแตกหรือชำรุด

**คำชี้แจงการใช้เกณฑ์ :**

ไม่พบรอยแตกร้าวของท่อ ถังเก็บกักและฝาปิดบ่อเก็บกักสิ่งปฏิกูล



**เกณฑ์มาตรฐานข้อ 9 :**

จัดให้มีการทำความสะอาด และระบบการควบคุม ตรวจสอบ เป็นประจำ

**คำชี้แจงการใช้เกณฑ์ :**

1. จัดระบบให้มี เจ้าหน้าที่รับผิดชอบทำความสะอาด เป็นประจำทุกวัน ควรทำความสะอาดอย่างน้อย วันละ 2 ครั้ง
2. จัดระบบให้มีเจ้าหน้าที่ ควบคุมตรวจสอบเพื่อให้การ ทำความสะอาดห้องส้วมสะอาดน่าใช้อยู่เสมอ



**เกณฑ์มาตรฐานข้อ 10 :**

จัดให้มีส้วมนั่งราบสำหรับผู้พิการ ผู้สูงอายุ หญิง ตั้งครรภ์และประชาชนทั่วไปอย่างน้อยหนึ่งที

**คำชี้แจงการใช้เกณฑ์ :**

ส้วมนั่งราบ จะเป็นแบบชักโครกหรือราดน้ำก็ได้

1. กรณีที่สถานที่นั้นไม่มีคนพิการหรือผู้สูงอายุ หรือไม่มี ผู้ที่มีความจำเป็นต้องใช้ส้วมแบบนั่งราบ ถือว่าควร ผ่านการประเมิน
2. กรณีที่สถานที่นั้นมีโอกาสที่จะมีผู้สูงอายุ หรือ หญิงมีครรภ์ มาใช้บริการ ส้วมนั่งราบควรจะมีราวจับ ดูปที่ปกหลัง



**เกณฑ์มาตรฐานข้อ 11 :**

ส้วมสาธารณะพร้อมใช้งานตลอดเวลา ที่เปิดให้บริการ

**คำชี้แจงการใช้เกณฑ์ :**

ห้องส้วมและอุปกรณ์ในห้องส้วมทุกอย่างพร้อมใช้งาน  
กรณีชำรุดและอยู่ระหว่างซ่อมแซมให้ติดป้ายบอกว่า  
ชำรุดอยู่ระหว่างซ่อมแซม



**เกณฑ์มาตรฐานข้อ 12 :**

บริเวณที่ตั้งส้วมต้องไม่อยู่ที่ลับตา / เปลี่ยว





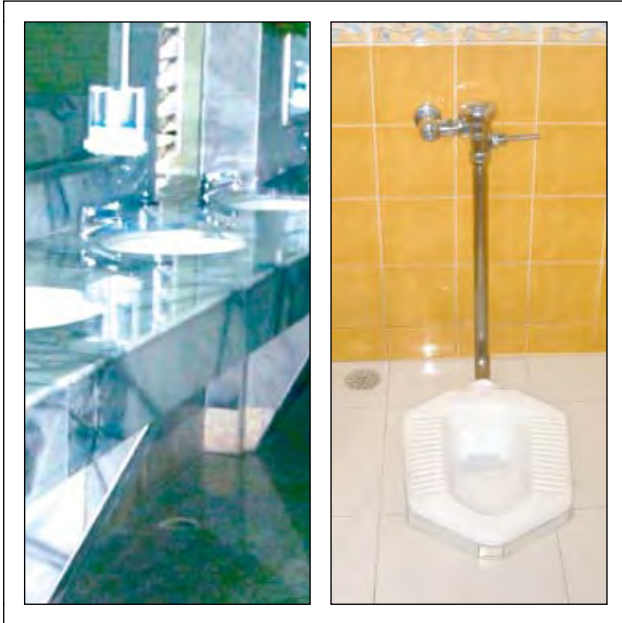
### เกณฑ์มาตรฐานข้อ 13 :

กรณีที่มีห้องส้วมตั้งแต่ 2 ห้องขึ้นไป ให้แยกเป็นห้องส้วมสำหรับชาย - หญิง โดยมีป้ายหรือสัญลักษณ์ที่ชัดเจน



### เกณฑ์มาตรฐานข้อ 14 :

ประตู ที่จับเปิด - ปิด และที่ล็อคด้านใน สะอาด อยู่ในสภาพดี ใช้งานได้



**เกณฑ์มาตรฐานข้อ 15 :**

พื้นที่ห้องส้วมแห้ง

**คำชี้แจงการใช้เกณฑ์ :**

พื้นที่ห้องส้วมและบริเวณล้างมือต้องแห้ง หากพบว่า บางครั้งพื้นภายในห้องส้วมไม่แห้ง แต่ถ้าพื้นไม่ลื่น และไม่มีน้ำขังถือว่าควรผ่านการประเมิน (ทั้งนี้ให้ขึ้นอยู่กับดุลพินิจของผู้ประเมิน)



**เกณฑ์มาตรฐานข้อ 16 :**

แสงสว่างเพียงพอ สามารถมองเห็นได้ทั่วบริเวณ

**คำชี้แจงการใช้เกณฑ์ :**

แสงสว่างอย่างน้อย 100 ลักซ์ หรืออาจใช้วิธีง่าย ๆ คือ โนคนสายตาทาบกติสามารถ มองเห็นลายมือที่อยู่ ห่างจากตาประมาณ 1 ฟุตได้ชัด แสดงว่าแสงสว่าง เพียงพอ



### 3. เหตุผล / ความจำเป็น และข้อมูลเชิงประจักษ์ในการกำหนดเกณฑ์มาตรฐานส้วมสาธารณสุขระดับประเทศ

มาตรฐาน	เหตุผล / ความจำเป็น	ข้อมูลเชิงประจักษ์*
<b>ความสะอาด ( Healthy : H )</b>		
1. พื้น ผนัง เพดาน โถส้วม ที่ก่ดโถส้วม โถบัสสวาระ ที่ก่ดโถบัสสวาระ สะอาด ไม่มีคราบสกปรก อยู่ในสภาพดี ใช้งานได้	ไม่เป็นแหล่งแพร่กระจายของเชื้อโรค	- ผลการทดสอบการปนเปื้อนอุจจาระของส้วมสาธารณะ โดยทำการ Swab หาเชื้อ Faecal coliform bacteria พบว่า บริเวณที่มีอุจจาระปนเปื้อนมากที่สุด คือ พื้นห้องส้วม ร้อยละ 50 รองลงมาคือที่รองนั่งโถส้วม ร้อยละ 31 ที่ก่ดโถส้วม/บัสสวาระ ร้อยละ 7.7 ที่เปิดก๊อกน้ำอ่าง ล้างมือ ร้อยละ 6.9 และกลอนประตูหรือลูกบิดประตูส้วมด้านใน ร้อยละ 2.7
2. น้ำใช้สะอาด เพียงพอ และไม่มีลูกน้ำยุง ภาชนะเก็บกักน้ำชั้นตักน้ำ สะอาด อยู่ในสภาพดี ใช้งานได้	ต้องมีน้ำใช้ สะอาด เพียงพอ เพื่อใช้ราดส้วมและทำความสะอาดห้องส้วมและสุขภัณฑ์ รวมทั้งภาชนะเก็บกักน้ำและอุปกรณ์ สะอาด อยู่ในสภาพดี	- สภาพภาชนะใส่น้ำ และชั้นตักน้ำราดส้วม มีคราบสกปรก ร้อยละ 48.5 และ 49.6 ตามลำดับ
3. กระดาษชำระเพียงพอต่อการใช้งานตลอดเวลาที่เปิดให้บริการ (อาจจำหน่ายหรือบริการฟรี) หรือมีสายฉีดน้ำชำระที่สะอาด อยู่ในสภาพดี ใช้งานได้	มีความจำเป็นต้องทำความสะอาดร่างกายโดยเฉพาะอย่างยิ่งหลังจากการขับถ่าย อุจจาระ คนไทยส่วนใหญ่ชอบใช้น้ำทำความสะอาดหลังการขับถ่าย น้ำที่ใช้ต้องสะอาด เพราะน้ำจะสัมผัสกับช่องเปิดเข้าร่างกายโดยเฉพาะอย่างยิ่งในผู้หญิง	- ส้วมสาธารณะ ส่วนใหญ่ไม่มีอุปกรณ์สำหรับ ทำความสะอาดร่างกายหลังการขับถ่าย เช่น กระดาษชำระ สายฉีดน้ำ ร้อยละ 65.0 - ปัจจัยที่ผู้ใช้บริการไม่พอใจการบริการส้วมสาธารณะ อันดับหนึ่งคือ ไม่มีการให้บริการสิ่งจำเป็นในการใช้ทำความสะอาด สะอาด ร้อยละ 40.3 - จากการทดสอบการปนเปื้อน Faecal coliform bacteria ของน้ำในภาชนะสำหรับราดส้วม ด้วยชุด SI -2 ผลการตรวจพบว่ามี การปนเปื้อน ร้อยละ 26.3
4. อ่างล้างมือ ก๊อกน้ำ กระจก สะอาด ไม่มีคราบสกปรก อยู่ในสภาพดี ใช้งานได้	ส่งเสริมพฤติกรรมการล้างมือ หลังการใช้ส้วมเพื่อป้องกันการแพร่ระบาดของเชื้อโรค	- ผลการทดสอบการปนเปื้อนอุจจาระของส้วมสาธารณะ โดยทำการ Swab หาเชื้อ Faecal coliform bacteria พบว่า บริเวณที่เปิดก๊อกน้ำที่อ่างล้างมือ มีการปนเปื้อน อุจจาระ ร้อยละ 6.9



มาตรฐาน	เหตุผล / ความจำเป็น	ข้อมูลเชิงประจักษ์*
<b>ความสะอาด ( Healthy : H )</b>		
5. สบู่ล้างมือ พร้อมให้ใช้ตลอดเวลาที่เปิดให้บริการ	ส่งเสริมพฤติกรรมการล้างมือหลังการใช้ส้วมเพื่อป้องกันการแพร่ระบาดของเชื้อโรค	- บริเวณอ่างล้างมือของส้วมสาธารณะ มีสบู่ก่อนร้อยละ 14.7 มีสบู่เหลว ร้อยละ 15.1 ไม่มีสบู่สำหรับล้างมือ ร้อยละ 70.3
6. ถังรองรับมูลฝอยสะอาด มีฝาปิด อยู่ในสภาพดี ไม่รั่วซึม ตั้งอยู่ในบริเวณอ่างล้างมือ หรือบริเวณใกล้เคียง	ป้องกันการแพร่ระบาดของเชื้อโรค และไม่ก่อให้เกิดทัศนอุจาด	- ถังขยะภายในห้องส้วมถูกสุขลักษณะ (วัสดุแข็งแรงไม่รั่วซึม มีฝาปิดมิดชิด) ร้อยละ 20.1 ไม่ถูกสุขลักษณะ ร้อยละ 35.5 และไม่มีถังขยะภายในห้องส้วม ร้อยละ 44.4
7. มีการระบายอากาศดี และไม่มีกลิ่นเหม็น	ลดปัญหาความอับชื้น และการเกิดกลิ่นเหม็น	- ปัญหาที่พบมากที่สุดของส้วมสาธารณะ คือ มีกลิ่นเหม็น ร้อยละ 34
8. สภาพท่อระบาย สิ่งปฏิกูล และถังเก็บกัก ไม่รั่วแตก หรือชำรุด	มีภูมิทัศน์ที่ดี และช่วยสร้างภาพลักษณ์ของสถานที่ ป้องกันการแพร่ระบาดของโรกระบบทางเดินอาหารและพยาธิ	- ปัญหาสำคัญทางด้านสาธารณสุขของส้วมสาธารณะ คือ สภาพท่อระบายสิ่งปฏิกูล และถังเก็บกัก รั่ว แตก ชำรุด ร้อยละ 8.6
9. จัดให้มีการทำความสะอาด และระบบการควบคุมตรวจตราเป็นประจำ	มีการจัดการที่ดี มีผู้รับผิดชอบจัดระบบวิธีการ ความถี่ในการทำความสะอาดเพื่อให้ส้วมสะอาดน่าใช้อยู่เสมอ	- ผู้ใช้บริการส้วมสาธารณะเสนอแนะให้มีคนดูแลทำความสะอาดห้องส้วมอย่างสม่ำเสมอ โดยเฉพาะในช่วงที่มีคนใช้มาก ร้อยละ 29.3
<b>ความเพียงพอ ( Accessibility : A )</b>		
10. จัดให้มีส้วมนั่งราบสำหรับผู้พิการ ผู้สูงอายุ หญิงตั้งครรภ์ และประชาชนทั่วไป อย่างน้อยหนึ่งที	ความสะดวก และปลอดภัยสำหรับผู้ที่มีปัญหาทางสุขภาพ สามารถใช้ส้วมนั่งราบได้	- ส้วมสาธารณะ มีบริการส้วมสำหรับคนพิการ เพียง ร้อยละ 10.2







มาตรฐาน	เหตุผล / ความจำเป็น	ข้อมูลเชิงประจักษ์*
<b>ความเพียงพอ ( Accessibility : A )</b>		
11. ส้วมสาธารณะพร้อมใช้งาน ตลอดเวลาที่เปิดให้บริการ	เพื่อความสะดวก ความจำเป็น และ เพียงพอต่อการใช้งาน	- การจัดการส้วมสาธารณะที่เปิดให้ประชาชนใช้ตลอดเวลา ทำการ ร้อยละ 88.7
<b>ความปลอดภัย ( Safety : S )</b>		
12. บริเวณที่ตั้งส้วมต้องไม่อยู่ที่ลับตา / เปลี่ยน	ลดปัญหาอาชญากรรมเพื่อความปลอดภัยในชีวิตและทรัพย์สิน	- จากการสอบถามความคิดเห็นเกี่ยวกับการกำหนดมาตรฐานห้องส้วมสาธารณะ เรื่องความปลอดภัยเกี่ยวกับทำเลที่ตั้ง เห็นด้วย ร้อยละ 92.26
13. กรณีที่มีห้องส้วมตั้งแต่ 2 ห้องขึ้นไป ให้แยกเป็นห้องส้วมสำหรับชาย-หญิงโดยมีป้าย หรือสัญลักษณ์ที่ชัดเจน	ความเป็นสัดส่วน และปลอดภัยในชีวิต	- เจ้าของสถานที่จัดให้บริการส้วมสาธารณะแบบแยกเพศ ร้อยละ 76.2
14. ประตู ที่จับเปิด-ปิด และที่ล็อคด้านใน สะอาด อยู่ในสภาพดี ใช้งานได้	เพื่อความปลอดภัย	- กลอนประตู-อ่างล้างมือภายในห้องส้วมขาดการซ่อมบำรุง ร้อยละ 6.3
15. พื้นห้องส้วมแห้ง	ป้องกันการลื่นหกล้ม ลดการเจริญเติบโตของเชื้อโรค ลดกลิ่นเหม็น	- พื้นภายในห้องส้วมเปียกแฉะ ร้อยละ 65.6
16. แสงสว่างเพียงพอ สามารถมองเห็นได้ทั่วบริเวณ	มองเห็นความสะอาดชัดเจน ป้องกันการเกิดอุบัติเหตุ ลดปัญหาอาชญากรรม	- ส้วมของโรงเรียนในสังกัดสำนักงานคณะกรรมการการประถมศึกษาแห่งชาติ และเทศบาล มีแสงสว่างในห้องส้วมไม่พอเพียง ร้อยละ 47.9 และ 40.0 ตามลำดับ

**หมายเหตุ :**

- \* รายงาน 1. การศึกษาสถานการณ์ส้วมสาธารณะในประเทศไทย กรมอนามัย (2547)  
2. การศึกษาสถานการณ์ด้านสุขาภิบาลสิ่งแวดล้อมในโรงเรียน กรมอนามัย (2547)





# พฤติกรรมการใช้ส้วม ที่ถูกต้อง



1. นั่งบนโถส้วม



2. ไม่ทิ้งวัสดุอื่น นอกจาก  
กระดาษชำระลงบนโถส้วม



3. ราดน้ำหรือกดชักโครก  
ทุกครั้ง หลังการใช้ส้วม



4. ล้างมือทุกครั้ง  
หลังการใช้ส้วม



HAS คือ ความสะอาด (Healthy : H),  
ความเพียงพอ (Accessibility : A),  
ความปลอดภัย (Safety : S)

กรมอนามัย กระทรวงสาธารณสุข  
<http://env.anamai.moph.go.th>



## รายละเอียดเพิ่มเติม เพื่อติดต่อข้อมูลได้ที่

1. ส่วนกลาง		โทรศัพท์	โทรสาร
สำนักงานมายสิ่งแวดล่อม กรมอนามัย		0-2590-4128	0-2590-4200
2. ส่วนภูมิภาค			
ศูนย์อนามัยที่ 1	บางเขน กรุงเทพมหานคร	0-2986-0884	0-2521-0226
ศูนย์อนามัยที่ 2	สระบุรี	0-3630-0830-2 ต่อ 117	0-3630-0829
ศูนย์อนามัยที่ 3	ชลบุรี	0-3878-6974-5 ต่อ 148	0-3879-9732
ศูนย์อนามัยที่ 4	ราชบุรี	0-3231-0368-71	0-3232-3311
ศูนย์อนามัยที่ 5	นครราชสีมา	0-4430-5131 ต่อ 102	0-4430-5137
ศูนย์อนามัยที่ 6	ขอนแก่น	0-4323-5415 ต่อ 4803	0-4324-3416
ศูนย์อนามัยที่ 7	อุบลราชธานี	0-4528-8586 ต่อ 115	0-4528-8580
ศูนย์อนามัยที่ 8	นครสวรรค์	0-5625-5451 ต่อ 105	0-5625-5403
ศูนย์อนามัยที่ 9	พิษณุโลก	0-5529-9280	0-5529-9285
ศูนย์อนามัยที่ 10	เชียงใหม่	0-5327-2740 ต่อ 616	0-5327-4014
ศูนย์อนามัยที่ 11	นครศรีธรรมราช	0-7539-9460-4 ต่อ 207	0-7539-9124
ศูนย์อนามัยที่ 12	ยะลา	0-7321-2860-1 ต่อ 113	0-7321-3747
3. ผ่านทางเว็บไซต์			

<http://toiletsan.anamai.moph.go.th/main>





**กรมอนามัย กระทรวงสาธารณสุข**  
ถนนสีवानนท์ จังหวัดนนทบุรี 11000  
โทรศัพท์ : 02 590 4218  
โทรสาร : 02 590 4200  
E-mail : [Thaitoilet@yahoo.com](mailto:Thaitoilet@yahoo.com)  
Website : <http://env.anamai.moph.go.th>