

รายงานการประชุม

คณะกรรมการวางแผนและประเมินผลการสาธารณสุขจังหวัดสิงห์บุรี

ประจำเดือนกันยายน ๒๕๖๔ ครั้งที่ ๙/๒๕๖๔

วันพฤหัสบดีที่ ๓๐ กันยายน ๒๕๖๔ เวลา ๐๙.๐๐ น. เป็นต้นไป

ณ ห้องประชุมวิถีธรรม วิถีไทย อาคารพัสดุ ชั้น ๒ สำนักงานสาธารณสุขจังหวัดสิงห์บุรี

\*\*\*\*\*

ผู้มาประชุม

๑. นายจักรวาล จุฑาสงษ์	นายแพทย์สาธารณสุขจังหวัดสิงห์บุรี	สสจ.สิงห์บุรี
๒. นายธีรศักดิ์ เต๋นดวง	ผู้อำนวยการโรงพยาบาล (นายแพทย์ชำนาญการพิเศษ) โรงพยาบาลบางระจัน รักษาการในตำแหน่ง นายแพทย์เชี่ยวชาญ (ด้านเวชกรรมป้องกัน)	สสจ.สิงห์บุรี
๓. นายวัชรินทร์ จันทร์เสมอ	ผู้อำนวยการโรงพยาบาลสิงห์บุรี	รพ.สิงห์บุรี
๔. นางนุชรินทร์ อักษรดี	ผู้อำนวยการโรงพยาบาลอินทร์บุรี	รพ.อินทร์บุรี
๕. นายวีรชัย บริบูรณ์	นักวิชาการสาธารณสุขเชี่ยวชาญ (ด้านส่งเสริมพัฒนา)	สสจ.สิงห์บุรี
๖. นางวังจันทร์ กิตติภาดากุล	ทันตแพทย์ (ด้านทันตสาธารณสุข) ระดับเชี่ยวชาญ	สสจ.สิงห์บุรี
๗. นางวันดี วิรัสสะ	นักวิเคราะห์นโยบายและแผนชำนาญการพิเศษ	สสจ.สิงห์บุรี
๘. นางเรณู เดชมา	เภสัชกรชำนาญการพิเศษ รักษาการในตำแหน่งเภสัชกรเชี่ยวชาญ	สสจ.สิงห์บุรี
๙. นางสุมาลี นาถวงษ์	รองผู้อำนวยการฝ่ายการแพทย์ แทนผู้อำนวยการโรงพยาบาลสิงห์บุรี	รพ.สิงห์บุรี
๑๐. นางสาวสิทธิธนา โตอ่อน	ผู้อำนวยการโรงพยาบาลค่ายบางระจัน	รพ.ค่าย บางระจัน
๑๑. นายธนา พุทธากรณ์	นายแพทย์ชำนาญการพิเศษ รักษาการในตำแหน่ง ผู้อำนวยการโรงพยาบาลท่าช้าง	รพ.ท่าช้าง
๑๒. นายชวลิต ปานแก้ว	นายแพทย์ปฏิบัติการ รักษาการในตำแหน่ง ผู้อำนวยการโรงพยาบาลพรหมบุรี	รพ.พรหมบุรี
๑๓. นางศรีสุดา วัชรอาภาไพบูลย์	หัวหน้ากลุ่มงานพัฒนาศาสตร์สาธารณสุข	สสจ.สิงห์บุรี
๑๔. นายพิพัฒน์ กว่างนอก	หัวหน้ากลุ่มงานบริหารทั่วไป	สสจ.สิงห์บุรี
๑๕. นางอุไรศรี ชำนาญรักษ์	หัวหน้ากลุ่มงานการแพทย์แผนไทย และการแพทย์ทางเลือก	สสจ.สิงห์บุรี
๑๖. นายก่อศักดิ์ จันทรวิจิตร	หัวหน้ากลุ่มงานควบคุมโรคไม่ติดต่อ	สสจ.สิงห์บุรี
๑๗. นางนงลักษณ์ เกตุแก้ว	นักวิชาการสาธารณสุขชำนาญการ แทนหัวหน้ากลุ่มงานประกันสุขภาพ	สสจ.สิงห์บุรี
๑๘. นายอัครเดช ภัคศิริรักษ์	หัวหน้ากลุ่มงานอนามัยสิ่งแวดล้อมและอาชีวอนามัย	สสจ.สิงห์บุรี
๑๙. นายประสิทธิ์ วงศ์สกุลเกียรติ	หัวหน้ากลุ่มงานบริหารทรัพยากรบุคคล	สสจ.สิงห์บุรี
๒๐. นายสมควร เสนลา	หัวหน้ากลุ่มงานควบคุมโรคติดต่อ	สสจ.สิงห์บุรี
๒๑. นางอุสาห์ จันทรวิจิตร	หัวหน้ากลุ่มงานคุ้มครองผู้บริโภคและเภสัชสาธารณสุข	สสจ.สิงห์บุรี
๒๒. นางสาวอัญชลี ตรีลพ	หัวหน้ากลุ่มงานส่งเสริมสุขภาพ สุขภาพจิตและยาเสพติด	สสจ.สิงห์บุรี
๒๓. นางสาวศิริเนตร สุขดี	หัวหน้ากลุ่มงานพัฒนาคุณภาพและรูปแบบบริการ	สสจ.สิงห์บุรี
๒๔. นางสาวสุปรีญา จันทรวงษ์	หัวหน้ากลุ่มงานทันตสาธารณสุข	สสจ.สิงห์บุรี
๒๕. นายวุฒิชัย ใจเกียง	หัวหน้ากลุ่มกฎหมาย	สสจ.สิงห์บุรี

๒๖. นายยรรยง นาคมา	สาธารณสุขอำเภอเมืองสิงห์บุรี	สสอ.เมืองสิงห์บุรี
๒๗. นายเทิดไทย มีสะอาด	สาธารณสุขอำเภอบางระจัน	สสอ.บางระจัน
๒๘. นายวิสุทธิ์ รอดคำ	สาธารณสุขอำเภออินทร์บุรี	สสอ.อินทร์บุรี
๒๙. นายสมภพ พรหมจรรยา	สาธารณสุขอำเภอท่าช้าง	สสอ.ท่าช้าง
๓๐. นายประวิทย์ คุ่มครอง	สาธารณสุขอำเภอพรหมบุรี	สสอ.พรหมบุรี
๓๑. นายรังสรรค์ เขตประพันธ์	สาธารณสุขอำเภอกำแพงบางระจัน	สสอ.กำแพงบางระจัน

**ผู้ไม่มาประชุม** ตติราชการ

๑. นายธานินทร์ โตจิ้น	รองผู้อำนวยการฝ่ายการแพทย์ แทนผู้อำนวยการโรงพยาบาลอินทร์บุรี	รพ.อินทร์บุรี
๒. นายวีรศักดิ์ นนทารมย์	หัวหน้ากลุ่มภารกิจด้านปฐมภูมิ	รพ.อินทร์บุรี
๓. นายไวยวุฒิ จันท์เพ็ญ	หัวหน้ากลุ่มภารกิจด้านปฐมภูมิ	รพ.สิงห์บุรี

**ผู้เข้าร่วมประชุม**

๑. นายเกียรติศักดิ์ จัตูรัส	พนักงานขับรถยนต์ ส ๒	สสจ.สิงห์บุรี
๒. น.ส.จันทิมา เหลี่ยมสุทธิพันธ์	พยาบาลวิชาชีพชำนาญการพิเศษ	รพ.สิงห์บุรี
๓. นางวิภาดา บุญนาค	พยาบาลวิชาชีพชำนาญการ	รพ.สิงห์บุรี
๔. นายวิเชียร วงศ์สกุลเกียรติ	ผอ.รพ.สต. (เจ้าพนักงานสาธารณสุขอาวุโส) รพ.สต.จักรสิทธิ์	รพ.สต.จักรสิทธิ์
๕. นางรัตดา โสจะยะพันธ์	พยาบาลวิชาชีพชำนาญการพิเศษ	รพ.อินทร์บุรี
๖. นางวิภา หิรัญญาภรณ์	เจ้าพนักงานเภสัชกรรมชำนาญงาน	รพ.อินทร์บุรี
๗. นางคณิง เกตุมณี	พนักงานช่วยเหลือคนไข้ ส๒	รพ.อินทร์บุรี
๘. นายอุดม คชะชา	ผอ.รพ.สต.(นักวิชาการสาธารณสุขชำนาญการ) รพ.สต.ทับยา	รพ.สต.ทับยา
๙. นางสาวอารีวรรณ พันธุ์หนู	พยาบาลวิชาชีพชำนาญการพิเศษ	รพ.บางระจัน
๑๐. นางรัตดา ก้อนแข็ง	พยาบาลวิชาชีพชำนาญการ	รพ.บางระจัน
๑๑. นางราตรี คงประดิษฐ์	ผอ.รพ.สต. (เจ้าพนักงานสาธารณสุขอาวุโส) รพ.สต.ประจำอำเภอบางระจัน	รพ.สต.ประจำอำเภอบางระจัน
๑๒. นางศิวพร การะเวที	เจ้าพนักงานสาธารณสุขชำนาญงาน	สสอ.บางระจัน
๑๓. นายบุญลือ เมืองช้าง	พนักงานช่วยเหลือคนไข้ ส ๓	รพ.บางระจัน
๑๔. นางสิลินทิพย์ ชัยบุรินทร์	นักวิชาการสาธารณสุขชำนาญการ	รพ.ท่าช้าง
๑๕. นางเฉลียว เอี่ยมเพชร	พนักงานช่วยเหลือคนไข้ ส ๒	รพ.ท่าช้าง
๑๖. นางบุญเหลือ ดีอัน	ผอ.รพ.สต. (นักวิชาการสาธารณสุขชำนาญการ) รพ.สต.คอตทราย	รพ.สต.คอตทราย
๑๗. นางสาวบุญส่ง เอ็มประดิษฐ์	นักวิชาการสาธารณสุขชำนาญการ	สสอ.เมืองสิงห์บุรี
๑๘. นายอภิชา เอกธีรธรรม	นักวิชาการสาธารณสุขชำนาญการ	สสจ.สิงห์บุรี
๑๙. นายถาวร ปานเพ็ชร	นักวิชาการสาธารณสุขชำนาญการ	สสจ.สิงห์บุรี
๒๐. นายสาชิต แก้วบัว	นักวิเคราะห์นโยบายและแผนชำนาญการ	สสจ.สิงห์บุรี
๒๑. นางสาวินี เขียววี	นักวิชาการเงินและบัญชีชำนาญการ	สสจ.สิงห์บุรี
๒๒. นางสาวรัตน์วลี ดียิ่ง	นักวิชาการคอมพิวเตอร์ปฏิบัติการ	สสจ.สิงห์บุรี

๒๓. นายจตุพร แก้วเขียว	นักวิชาการคอมพิวเตอร์ปฏิบัติการ	สสจ.สิงห์บุรี
๒๔. นางสาวสุธาสิณี บุญพ่วง	นักวิชาการคอมพิวเตอร์ปฏิบัติการ	สสจ.สิงห์บุรี
๒๕. นางยุภา พวกอ้อม	นักวิเคราะห์นโยบายและแผน	สสจ.สิงห์บุรี
๒๖. นายธรรมณูญ บัวเจริญ	นักวิชาการคอมพิวเตอร์	สสจ.สิงห์บุรี

เริ่มประชุม ๐๙.๐๐ น.

**ระเบียบวาระที่ ๑ เรื่องที่ประธานแจ้งให้ที่ประชุมทราบ**

ประธานการประชุมกล่าวเปิดการประชุมคณะกรรมการวางแผนและประเมินผลการสาธารณสุขจังหวัดสิงห์บุรี ครั้งที่ ๘/๒๕๖๔ ประจำเดือนกันยายน ๒๕๖๔ และดำเนินการประชุมตามระเบียบวาระการประชุม ดังนี้

**ระเบียบวาระที่ ๒ เรื่องรับรองรายงานการประชุม ครั้งที่ ๘/๒๕๖๔ เมื่อวันที่ ๓๑ สิงหาคม ๒๕๖๔**

หัวหน้ากลุ่มงาน  
พัฒนาศาสตร์ฯ

สำนักงานสาธารณสุขจังหวัดสิงห์บุรีได้จัดทำรายงานการประชุมคณะกรรมการวางแผนและประเมินผลการสาธารณสุขจังหวัดสิงห์บุรี ครั้งที่ ๘/๒๕๖๔ เมื่อวันที่ ๓๑ สิงหาคม ๒๕๖๔ ได้นำรายงานการประชุมฯ ลงเว็บไซต์ <https://www.sbo.moph.go.th> เพื่อให้ทุกหน่วยงานตรวจสอบแล้ว

มติที่ประชุม รับรองรายงานการประชุม ครั้งที่ ๘/๒๕๖๔ เมื่อวันที่ ๓๑ สิงหาคม ๒๕๖๔

**ระเบียบวาระที่ ๓ เรื่องติดตาม**

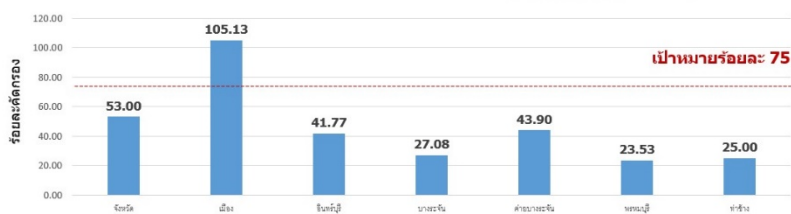
**๓.๑ กลุ่มงานควบคุมโรคติดต่อ**

**๓.๑.๑ เรื่อง รายงานความก้าวหน้าการดำเนินงานวัณโรค จังหวัดสิงห์บุรี**

หัวหน้ากลุ่มงาน  
ควบคุมโรคติดต่อ

ความก้าวหน้าการดำเนินงานวัณโรค จังหวัดสิงห์บุรี เป้าหมายการค้นหา TB อัตรา ๑๔๔ ต่อประชากรแสนคน จังหวัดสิงห์บุรี จะมีเป้าหมาย ๒๕๕ คน (ผ่านเกณฑ์ ๘๕%) จังหวัดสิงห์บุรี ขึ้นทะเบียนรายใหม่และกลับเป็นซ้ำ ร้อยละ ๗๐.๖๗ (จำนวน ๑๕๙ ราย) ผู้ป่วยวัณโรคปอดรายใหม่ขึ้นทะเบียน จำนวน ๒๘ ราย ความครอบคลุมการรักษาผู้ป่วยวัณโรครายใหม่และกลับเป็นซ้ำ (TB Treatment Coverage) ปี ๒๕๖๔ ข้อมูลจาก NTIP ณ วันที่ ๒๙ กันยายน ๒๕๖๔ ภาพรวมจังหวัด ร้อยละ ๕๓ ขอความร่วมมือทุกหน่วยบริการเร่งรัดการคัดกรองกลุ่มเสี่ยง

ร้อยละความครอบคลุมการรักษาผู้ป่วยวัณโรครายใหม่และกลับเป็นซ้ำ (TB Treatment Coverage) ปี 2564



	จังหวัด	เมืองสิงห์บุรี	อินทร์บุรี	บางระจัน	ค่ายบางระจัน	พรหมบุรี	ท่าช้าง
เป้าหมาย (คน)	225	59	59	36	30	25	15
ขึ้นทะเบียน (คน)	159	82	33	13	18	8	5

มติที่ประชุม รับทราบ

**ระเบียบวาระที่ ๔ เรื่องแจ้งเพื่อทราบ**

#### ๔.๑ กลุ่มงานพัฒนายุทธศาสตร์สาธารณสุข

##### ๔.๑.๑ เรื่อง นโยบายกระทรวงสาธารณสุข ปีงบประมาณ ๒๕๖๕

##### แผนปฏิบัติการด้านสาธารณสุข ปีงบประมาณ ๒๕๖๕

#### หัวหน้ากลุ่มงาน พัฒนายุทธศาสตร์ฯ

การจัดทำแผนปฏิบัติการด้านสาธารณสุขจังหวัดสิงห์บุรี ปีงบประมาณ ๒๕๖๕

กำหนดกรอบการนำเสนอ ดังนี้

ส่วนที่ ๑ ทิศทางการพัฒนา ปี ๒๕๖๔-๒๕๖๕ ทบทวน

วิสัยทัศน์ : เป็นองค์กรหลักด้านสุขภาพ ประชาชนสุขภาพดี ภาครัฐเข้มแข็ง

เป้าหมาย : ประชาชนสิงห์บุรีสุขภาพดี มีอายุขัยเฉลี่ยเพิ่มขึ้น (๒ ปี เพิ่ม ๑ ปี)

ค่านิยม : ซื่อสัตย์ สามัคคี มีวินัย

พันธกิจ :

๑. พัฒนาระบบบริหารจัดการให้มีประสิทธิภาพตามหลักธรรมาภิบาล

๒. พัฒนาระบบบริการสุขภาพให้มีคุณภาพและมาตรฐาน อย่างทั่วถึง

และเป็นธรรม

๓. พัฒนาบุคลากรสาธารณสุขให้มีสมรรถนะ และมีความสุขในการทำงาน

๔. ส่งเสริม สนับสนุน ภาครัฐเครือข่าย ทุกภาคส่วน ให้มีศักยภาพและ

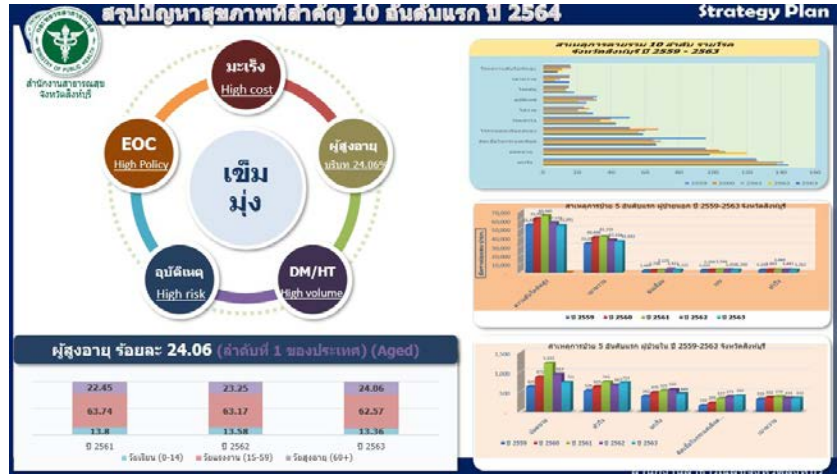
มีส่วนร่วมในการพัฒนาด้านสุขภาพ

๕. ส่งเสริมและสนับสนุนให้ประชาชนมีการดูแล และจัดการสุขภาพตนเองได้

๖. พัฒนาระบบข้อมูลสารสนเทศให้มีประสิทธิภาพ และใช้ประโยชน์ได้จริง



ส่วนที่ ๒ ปัญหาสุขภาพของประชาชนสิงห์บุรี



ส่วนที่ ๓ นโยบายกระทรวงสาธารณสุข ปีงบประมาณ ๒๕๖๕



แผนงาน/โครงการ และตัวชี้วัด ประจำปีงบประมาณ พ.ศ. ๒๕๖๕ ของกระทรวงสาธารณสุข (๑๔ แผนงาน ๓๘ โครงการ ๖๕ ตัวชี้วัด)

- ยุทธศาสตร์ที่ ๑ PP&P Excellence ๔ แผนงาน ๗ โครงการ ๑๘ ตัวชี้วัด
- ยุทธศาสตร์ที่ ๒ Service Excellence ๕ แผนงาน ๒๒ โครงการ ๓๑ ตัวชี้วัด
- ยุทธศาสตร์ที่ ๓ People Excellence ๑ แผนงาน ๒ โครงการ ๓ ตัวชี้วัด
- ยุทธศาสตร์ที่ ๔ Governance Excellence ๔ แผนงาน ๗ โครงการ ๑๓ ตัวชี้วัด

ส่วนที่ ๔ จัดทำแผนงาน โครงการ และตัวชี้วัด ปีงบประมาณ ๒๕๖๕

**Strategy Plan**

(ร่าง) สรุปแผนงาน โครงการ ตัวชี้วัด แผนปฏิบัติการส่วนสาธารณสุขจังหวัดสิงห์บุรี ปีงบประมาณ 2565

ประเด็นยุทธศาสตร์ : ส่งเสริมสุขภาพ ดึงถึงโรคและกลุ่มผู้ป่วยโรคเป็นเลิศ (PP&P excellence) \_\_\_\_\_ แผนงาน \_\_\_\_\_ โครงการ \_\_\_\_\_ ตัวชี้วัด \_\_\_\_\_

แผนงาน	โครงการ	ตัวชี้วัด สร.	ตัวชี้วัด (เพิ่มเติม)
1) การพัฒนาคุณภาพชีวิตคนไทยทุกกลุ่มวัย (ด้านสุขภาพ)	1) โครงการพัฒนาและสร้างศักยภาพคนในสุขภาพ	1) อัตราส่วนการลดอัตราการเสียชีวิตก่อนวัยอันควร	1.นโยบาย 2.เชื่อมโยง 3.แผนยุทธศาสตร์ 4.อื่นๆ ที่สำคัญ
		2) มีกิจกรรมเชิงป้องกันและควบคุมโรค	
		3) มีกิจกรรมส่งเสริมสุขภาพเชิงป้องกันกว่า 100	
		4) จำนวนการลดอุบัติเหตุจราจรผู้ขับขี่อายุ 15-19 ปี	
		5) ร้อยละของผู้สูงอายุที่มีภาวะที่พึงไม่มีการดูแลตาม Care Plan	
		6) ผู้สูงอายุที่มีกิจกรรมสุขภาพที่เฝ้าระวังไม่มีการดูแล ทั้งในสถานบริการและในชุมชน	
		7) ร้อยละของผู้สูงอายุที่มีการคัดกรองและตรวจวินิจฉัย Geriatric Syndromes ไม่มีการดูแลรักษาในคลินิกผู้สูงอายุ	

**KPI ทั้งหมด**

**แผนงาน/โครงการ ตัวชี้วัดของ สร. ปี2565 -แผนยุทธ สสจ.65 -เชื่อมโยง**

สำนักงานสาธารณสุขจังหวัดสิงห์บุรี

รายละเอียดตามเอกสารแนบท้าย  
รับทราบ

มติที่ประชุม

**๔.๒ กลุ่มงานควบคุมโรคติดต่อ**

หัวหน้ากลุ่มงาน  
ควบคุมโรคติดต่อ

**๔.๒.๑ เรื่อง สถานการณ์โรคทางระบาดวิทยาประจำเดือนกันยายน ๒๕๖๔**

สถานการณ์โรคที่ต้องเฝ้าระวังทางระบาดวิทยาจังหวัดสิงห์บุรี ประจำเดือนกันยายน ๒๕๖๔ อัตราป่วยด้วยโรคที่เฝ้าระวังทางระบาดวิทยา ๕ อันดับ ได้แก่

- ๑ โรคอุจจาระร่วง อัตราป่วย ๕๕๓.๘๖ ต่อประชากรแสนคน
- ๒ โรคปอดอักเสบ อัตราป่วย ๑๒๕ ต่อประชากรแสนคน
- ๓ โรคติดต่อทางเพศสัมพันธ์ อัตราป่วย ๔๐.๑๔ ต่อประชากรแสนคน
- ๔ โรคตาแดง อัตราป่วย ๑๒.๗๐ ต่อประชากรแสนคน
- ๕ อาหารเป็นพิษ อัตราป่วย ๔๘.๒๗ ต่อประชากรแสนคน

สถานการณ์โรคไข้เลือดออก ผู้ป่วยสะสม ๕ ราย ผลการดำเนินงานควบคุมโรคไข้เลือดออกเทียบกับ ค่าดัชนีลูกน้ำยุงลาย จังหวัดสิงห์บุรี สัปดาห์ที่ ๓๘ ค่า CI=๐ (จำนวนภาชนะ ๙,๕๓๒ ชิ้น) HI=๓.๙๓ (จำนวนบ้านที่สำรวจ ๔๖,๙๔๐ หลัง พบลูกน้ำ ๑,๘๔๕ หลัง)

มติที่ประชุม

รับทราบ

**๔.๓ กลุ่มงานบริหารทั่วไป**

นางสาวนิ เวียวี  
นวก.เงินและบัญชี  
ชำนาญการ

**๔.๓.๑ เรื่อง รายงานการเบิกจ่ายงบประมาณ ประจำปี ๒๕๖๔**

ผลการเบิกจ่ายงบประมาณหน่วยงานในสังกัดสำนักงานสาธารณสุขจังหวัดสิงห์บุรี ณ วันที่ ๒๙ กันยายน ๒๕๖๔

ประเภทรายจ่าย	จัดสรร	ก่องนี้	เบิกจ่าย	คงเหลือ
งบดำเนินงาน รายจ่ายประจำ	๓๗,๖๖๗,๕๐๔	-	๓๗,๓๙๘,๒๖๒	๒๖๙,๒๔๒
งบลงทุน แผนปกติ	๓๕,๕๑๘,๕๐๐	๑๓,๔๘๐,๐๐๐	๒๒,๐๓๘,๕๐๐	-
งบลงทุน พรก.เงินกู้	๕๖,๘๒๔,๔๐๐	-	๓๑,๖๕๙,๖๖๔	๒๕,๑๖๔,๗๓๖
งบกลาง COVID	๑๖,๘๐๖,๖๐๐	-	๓๓๗,๖๖๑	๑๖,๔๖๘,๙๓๙

ประธาน

ขอให้เร่งรัดดำเนินการเบิกจ่ายงบประมาณ

มติที่ประชุม

รับทราบ

**๔.๔ กลุ่มงานประกันสุขภาพ**

หัวหน้ากลุ่มงาน  
ประกันสุขภาพ

**๔.๔.๑ เรื่อง รายงานสถานการณ์การเงินการคลัง Plan Fin**

รายงานสถานการณ์การเงินการคลัง ณ สิงหาคม ๒๕๖๔ วิฤตทางการเงินพบว่า รพ.ค่ายบางระจัน วิฤตระดับ ๒ รพ.อินทร์บุรี รพ.บางระจัน และรพ.พรหมบุรี วิฤตระดับ ๑ รพ.ที่เหลือปกติ ระดับความเสี่ยงทางการเงิน Risk Score รพ.ค่ายบางระจัน ระดับ ๒ เงินบำรุงคงเหลือ (หักหนี้แล้ว) ติดลบ ๔ ล้านบาท

Plan Fin แผนและผลการดำเนินงาน ณ เดือน มีนาคม ๒๕๖๔ พบว่าโรงพยาบาลทุกแห่ง รายได้ต่ำกว่าแผน รายจ่ายต่ำกว่าแผน

การจัดสรรเงินสร้างเสริมสุขภาพและป้องกันโรคสำหรับประชากรสิทธิอื่น (PP non UC) ปีงบประมาณ ๒๕๖๕ จังหวัดสิงห์บุรี วงเงิน ๘,๖๖๓,๙๕๑.๔๐ บาท แนวทางการจัดสรรตามสัดส่วนประชากร Non UC

จังหวัดสิงห์บุรี	
หน่วยบริการ	จำนวนเงิน
รพ.สิงห์บุรี	2,752,101.47
รพ.อินทร์บุรี	2,244,280.69
รพ.บางระจัน	1,221,459.42
รพ.ค่ายบางระจัน	939,058.19
รพ.พรหมบุรี	867,261.26
รพ.ท่าช้าง	639,790.37
<b>รวม</b>	<b>8,663,951.40</b>

มติที่ประชุม

รับทราบ

๔.๕ กลุ่มงานบริหารทรัพยากรบุคคล

๔.๕.๑ เรื่อง สรุปรการประเมินผลการปฏิบัติราชการ รอบที่ ๒/๒๕๖๔ (๑ ตุลาคม ๒๕๖๔)

หัวหน้ากลุ่มงาน  
บริหารทรัพยากร

สรุปรการประเมินผลการปฏิบัติราชการ รอบที่ ๒/๒๕๖๔ ณ วันที่ ๑ ตุลาคม ๒๕๖๔ หน่วยงานในสังกัด (กลุ่มงาน ใน สสจ./รพช./สสอ.) บริหารวงเงินตามที่กำหนด (ร้อยละ ๒.๙๐) หน่วยงานในสังกัดพิจารณาผลการประเมินผลการปฏิบัติราชการ ในรูป คปสอ. และวงเงิน ๐.๐๕ และลาศึกษา ผู้บริหารฯ พิจารณาเพิ่มเติมและคืนเงินให้หน่วยงานในสังกัดผลการพิจารณาเป็นดังนี้

สรุปรการประเมินผลการปฏิบัติราชการ รอบที่ 2/2564 (1 ตุลาคม 2564)				
หน่วยงาน	จำนวน (คน)	ระดับการประเมิน		หมายเหตุ
		max	min	
<b>สสจ.สิงห์บุรี</b>				
ผู้บริหาร	23	5.00	3.75	
สสจ.สิงห์บุรี	51	5.00	3.05	
ลาศึกษา	15	0.00	0.00	
<b>คปสอ.เมืองสิงห์บุรี</b>				
รพช.สิงห์บุรี	442	5.00	3.05	
สสอ.เมืองสิงห์บุรี	45	4.00	2.60	
<b>คปสอ.อินทร์บุรี</b>				
รพช.อินทร์บุรี	285	5.25	3.00	
สสอ.อินทร์บุรี	68	5.00	2.90	
<b>คปสอ.บางระจัน</b>				
รพช.บางระจัน	74	4.25	2.80	ลาถึงเลียงบุตร 1 ราย
สสอ.บางระจัน	39	4.25	3.00	
<b>คปสอ.ค่ายบางระจัน</b>				
รพช.ค่ายบางระจัน	73	4.00	2.00	
สสอ.ค่ายบางระจัน	22	4.25	3.40	
<b>คปสอ.พรหมบุรี</b>				
รพช.พรหมบุรี	66	4.00	2.50	
สสอ.พรหมบุรี	25	4.00	3.40	
<b>คปสอ.ท่าช้าง</b>				
รพช.ท่าช้าง	66	4.25	3.10	
สสอ.ท่าช้าง	18	4.00	3.10	
<b>รวม</b>	<b>1,312</b>			

มติที่ประชุม

รับทราบ

- ระเบียบวาระที่ ๕ เรื่องเพื่อพิจารณา
- ระเบียบวาระที่ ๖ เรื่องอื่นๆ
- ระเบียบวาระที่ ๗ เรื่องเพื่อทราบ (นำเสนอโดยเอกสาร)  
๗.๑ กลุ่มงานควบคุมโรคไม่ติดต่อ  
๗.๑.๑ เรื่อง การขับเคลื่อนนโยบาย Singburi model  
ของกลุ่มงานควบคุมโรคไม่ติดต่อ  
รายละเอียดตามเอกสารแนบท้าย
- เลิกประชุมเวลา ๑๕.๔๖

ยุภา พวกอิม  
(นางยุภา พวกอิม)  
นักวิเคราะห์นโยบายและแผน  
ผู้จัดรายงานการประชุม

ศรีสุดา วัชรอาภาไพบูลย์  
(นางศรีสุดา วัชรอาภาไพบูลย์)  
นักวิเคราะห์นโยบายและแผนชำนาญการพิเศษ  
ผู้ตรวจรายงานการประชุม